

Wojewódzki Inspektorat Ochrony Roślin i Nasiennictwa

Oddział Łódź / Delegatura: Piotrków Trybunalski

tel.42 611-67-15, fax.42 611-62-34

e-mail: o-lodz@piorin.gov.pl

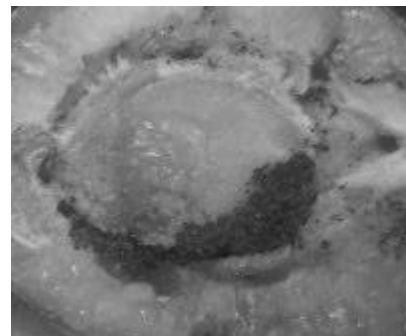
KOMUNIKAT O ZAGROŻENIU UPRAW ROŚLIN

Województwo łódzkie

Powiat Pabianice, Powiat Miasto Łódź

Roślina: Śliwa domowa

Agrofag: Owocówka śliwkóweczka



Data rozpoczęcia zabiegów: 2016-05-30

Szczegóły:

I POKOLENIE

Śliwom zagraża owocówka śliwkóweczka.

Początek wylotu motyli obserwuje się najczęściej w pierwszej połowie maja, a ich lot trwa do połowy lipca. Zapłodnione samice 2-3 dni po wylocie, przy temperaturze powyżej 12°C rozpoczynają składanie jaj. Okres rozwoju jaj wynosi średnio 8-10 dni. Na 1-2 dni przed wylęgiem gąsienic, przez osłonkę jaja widać czarną główkę gąsienicy (tzw. stadium „czarnej główki” – pomocne przy określaniu terminu zabiegów).

Lot motyli II pokolenia rozpoczyna się najczęściej w II dekadzie lipca i trwa nawet do końca września.

Okres składania jaj jest bardzo długi – trwa od II połowy lipca aż do końca sierpnia, czasem nawet dłużej. Pokolenie letnie jest liczniejsze i bardziej płodne od pokolenia pierwszego.

Zalecenia:

Decyzję o sposobie i terminie zwalczania owocówki śliwkóweczki należy podjąć po przeprowadzeniu obserwacji.

Ustalenie początku lotu motyli i jego dynamiki odbywa się na podstawie odłowu samców do pułapek feromonowych wystawianych w sadzie (1 pułapka na 3ha sadu) na początku maja. Obserwacje prowadzi się do końca sierpnia.

Progiem ekonomicznej szkodliwości owocówki śliwkóweczki jest:

- stwierdzenie 1-2 jaj lub świeżych wgryzów średnio w próbie 100 zawiązków lub owoców

W celu zwalczania I pokolenia owocówki śliwkóweczki zabieg wykonuje się w fazie „czarnej główki” tj. po upływie około 3 tygodni od rozpoczęcia się regularnego lotu motyli. Termin ten najczęściej przypada w I lub II dekadzie czerwca (czasami wcześniej). Przy przedłużającym się intensywnym locie motyli wykonuje się ponowny zabieg.

Środki ochrony roślin:

Dostęp do informacji o środkach ochrony roślin dopuszczonych przez Ministra Rolnictwa i Rozwoju Wsi:

- 1) Wyszukiwarka dająca możliwość łatwego uzyskania informacji o zastosowaniu środków ochrony roślin w danych uprawach, na danego agrofaga - [kliknij tutaj](#),
- 2) Etykiety stosowania środków ochrony roślin dopuszczonych do obrotu i stosowania zezwoleniem Ministra Rolnictwa i Rozwoju Wsi - [kliknij tutaj](#).

Uwagi:

Zgodnie z ustawą z dnia 8 marca 2013 r. o środkach ochrony roślin (tekst jednolity Dz. U. z 2015 r. poz. 547 z późn. zm.):

1. Środki ochrony roślin mogą być stosowane w Rzeczypospolitej Polskiej jeżeli zostały dopuszczone do obrotu i stosowania przez Ministra Rolnictwa i Rozwoju Wsi.
2. Środki ochrony roślin należy stosować w taki sposób, aby nie stwarzać zagrożenia dla zdrowia ludzi, zwierząt oraz dla środowiska, w tym przeciwdziałać zniesieniu środków ochrony roślin na obszary i obiekty niebędące celem zabiegu z zastosowaniem tych środków oraz planować stosowanie środków ochrony roślin z uwzględnieniem okresu, w którym ludzie będą przebywać na obszarze objętym zabiegiem.
3. Środki ochrony roślin stosuje się sprzętem sprawnym technicznie i skalibrowanym.
4. Zabieg z zastosowaniem środków ochrony roślin przeznaczonych dla użytkowników profesjonalnych może być wykonywany przez osoby przeszkolone, zgodnie z art. 41 w/w ustawy.
5. Profesjonalni użytkownicy środków ochrony roślin są zobowiązani do stosowania środków ochrony roślin z uwzględnieniem integrowanej ochrony roślin oraz prowadzenia dokumentacji dotyczącej stosowanych przez nich środków ochrony roślin i przechowywania jej przez co najmniej 3 lata.

W dokumentacji tej obowiązkowo należy wskazywać: nazwę środka ochrony roślin, czas zastosowania, zastosowaną dawkę, obszar i uprawy na których zastosowano środek ochrony roślin oraz sposób realizacji wymagań integrowanej ochrony roślin poprzez podanie co najmniej przyczyny wykonania zabiegu środkiem ochrony roślin.